

# MANUAL DE INSTRUÇÕES

Lavadora

# Big

A Mueller agradece a preferência por nossos produtos. Ao adquirir a lavadora Big, você escolheu um produto de qualidade e fabricado com alta tecnologia.

Este manual contém todas as instruções de instalação e uso adequado do produto, bem como informações voltadas à sua segurança. Leia com atenção.

Mueller, sua família merece! Um compromisso assumido com você consumidor, há mais de 65 anos!

## SEGURANÇA

- **É proibido a utilização deste produto por crianças. A vigia cabe aos responsáveis a fim de assegurar e evitar que as mesmas brinquem com o aparelho.**

- **Indivíduos com capacidades físicas, sensoriais ou mentais reduzidas, ou que não tenham experiência e conhecimento, não devem utilizar o produto, salvo se instruídos em relação à utilização do aparelho e sejam supervisionados pelo responsável a sua segurança. Isto garante a acessibilidade e inclusão social.**

- **A Mueller Eletrodomésticos Ltda. não se responsabilizará por atos praticados sem observância às instruções de uso, precauções e advertências.**

- Antes de ligar sua lavadora, verifique se ela possui a mesma tensão elétrica da tomada. Verifique também se a instalação elétrica (fio, tomada e disjuntor) de sua residência é adequada ao produto. Em caso de dúvida, entre em contato com um electricista.

- Não utilize extensões ou benjamins para ligar sua lavadora na tomada. Isso poderá ocasionar sobrecarga na instalação elétrica de sua residência.

- Assim como qualquer eletrodoméstico, não opere a lavadora com os pés descalços, evitando o risco de choque elétrico.

- No caso de queda de energia ou variação na tensão elétrica da sua residência, desligue imediatamente sua lavadora.

- Nunca deixe o aparelho conectado à rede elétrica quando não estiver em uso, durante sua limpeza ou manutenção.

- Não ligue a lavadora com pouca água e muita roupa, isso provocará o desgaste prematuro do produto e da roupa.

- A abertura da tampa não promove o desligamento automático da lavadora, portanto não é recomendado manusear o produto enquanto estiver ligado.

- Não desloque a lavadora durante o funcionamento.

- Não utilize a lavadora com o cabo de alimentação ou plugue danificado. Para evitar riscos, a substituição do cabo de alimentação deve ser feita na Assistência Técnica Mueller.

## INSTALAÇÃO

A instalação da sua lavadora é simples e prática, não necessitando de técnico especializado. Você mesmo pode instalá-la, seguindo corretamente as instruções a seguir:

1. Retire os pés removíveis que encontram-se dentro da lavadora.  
2. Deite a lavadora com cuidado para não riscar as laterais e encaixe os pés removíveis (figura 1).

3. Coloque um dos pés removíveis sobre a grade do fundo da base, encaixando primeiramente os pinos da parte inferior (figura 2).

4. Pressione a parte superior do pé removível contra a grade do fundo da base (figura 3).

5. Com os dedos, ou com a ajuda de uma chave de fenda, puxe a grade do fundo da base para cima com cuidado e encaixe os pinos fixadores (figura 4 e 5).

6. Repita os passos 1, 2, 3, 4 e 5 para a montagem do outro pé removível.

7. Levante a lavadora e certifique-se de que ela está nivelada.

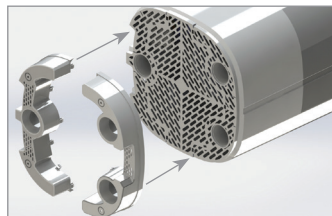


figura 1

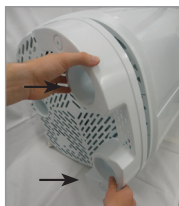


figura 2



figura 3



figura 4



figura 5

**Importante:** A montagem dos pés é obrigatória, caso contrário, ocorrerá o aquecimento do motor, resultando em um funcionamento incorreto da lavadora.

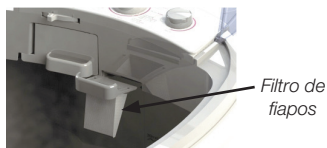
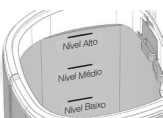
- Para uma maior vida útil de sua lavadora, instale-a em local bem ventilado, longe da exposição do sol, de fontes de calor e da chuva. De preferência, posicione a lavadora próxima a um ralo, de modo que a mangueira de saída de água tenha fácil acesso a ele.

- Instale a lavadora sobre uma superfície plana e cuide para que tapetes ou outros objetos possam obstruir as aberturas de ventilação da base.

- Conecte a mangueira de entrada de água na torneira que fornecerá água para a lavadora. Certifique-se que esteja bem fixa para que não ocorram vazamentos.

## Lavar:

- Separe a roupa pelo tipo de tecido, cor e grau de sujeira.
- Coloque as roupas, distribuindo ao redor da cuba.
- Verifique se o botão saída d'água esta na posição **Fechado** para evitar o vazamento de água durante a lavagem. Antes de iniciar o processo de lavagem, altere a chave seletora para **SABÃO**.
- Abasteça o dispenser com o sabão e amaciante de sua preferência até o nível correspondente à quantidade de roupa na cuba.
- A entrada e saída de água desta lavadora é manual.
- Abra a torneira e acompanhe a entrada de água até o nível adequado a quantidade de roupa que irá lavar. O nível está indicado na lateral interna da cuba.
- Gire o timer no sentido horário até o programa desejado.
- Caso queira interromper o processo, gire o timer no sentido anti-horário até a posição "Desligado".



## Saída d'água:



- A drenagem de água é liberada no painel. O botão de saída d'água possui as posições **Aberto** e **Fechado** (figura 6).
- Para retirar a água da cuba, posicione a ponta da mangueira de saída de água em um ralo. Na sequência, gire o botão de saída d'água até a posição **Aberto**. Como

essa lavadora possui o botão saída d'água no painel, você pode manter a ponta da mangueira de saída de água em um ralo, para sua comodidade.

## Importante:

Antes de qualquer lavagem, certifique-se de que o botão de saída d'água encontra-se na posição **Fechado**, caso contrário ocorrerá vazamento de água.

## Enxaguar:

- Antes de iniciar o processo de enxágue, gire o botão de saída d'água para a posição **Fechado**. Coloque água e gire o timer até o programa de Lavagem Curta/Enxágue.

## Enxague com amaciante:

- Antes de iniciar o processo de enxágue com amaciante, altere a chave seletora para **Amaciante** e gire o botão de saída d'água para a posição **Fechado**. Coloque água e gire o timer até o Programa de Lavagem Curta/Enxágue. Caso queira deixar as roupas um pouco de molho no amaciante, gire o timer até o Programa Molho.

## Filtro de Fiapos com coluna d'água:

- O filtro de fiapos de sua lavadora deve ser limpo a cada lavagem. Para retirá-lo, basta puxá-lo para frente com cuidado. Lave-o em água corrente até a retirada de todo o resíduo e recoloque-o em sua posição.

**Obs:** a coluna d'água - funcionará somente a partir do uso de nível de água baixo.

## Dispenser para Sabão em Pó/Líquido e Amaciante:

O dispenser é facilmente removível, devendo ser limpo periodicamente para evitar a obstrução da passagem do amaciante. Para remoção do dispenser posicione a chave seletora na função amaciante, aperte a trava do dispenser e puxe para baixo.  
Em caso de utilização de sabão em pó, remova o recipiente de sabão líquido.



## Novidade:

Sua lavadora possui níveis inteligentes no dispenser para sabão em pó ou sabão líquido que auxiliam na dosagem dos produtos e da água, evitando desperdícios. O dispenser conta ainda com uma chave seletora que deve ser acionada manualmente, em momento oportuno, na operação de enxágue.



**Dica:** Para lavar roupas muito sujas é aconselhável deixá-las de molho com a máquina desligada.

## Botão de Programas:



## Tabela de Programas:

Programa	Tempo Médio*
Lavagem Curta / Enxágue	2 min
Lavagem Delicada	10 min
Lavagem Rápida	12 min
Lavagem Normal	20 min
Lavagem Super Pesada	23 min**

\* O tempo médio não considera os minutos da entrada de água na lavadora.  
\*\* Recomendamos que sejam lavados neste ciclo apenas tapetes pequenos, não felpudos e edredons de casal (King Size) até o tamanho 280x250 cm.

## Protetor Térmico

- O motor de sua lavadora possui um protetor térmico que o protege de uma possível queima, desligando o sistema elétrico. Isto ocorre quando existir situações críticas como: excesso de roupa, travamento do turbilhoador, alta ou baixa tensão da rede elétrica. Caso o protetor térmico desligar a lavadora, ele levará 15min para ligá-la novamente. Se ocorrer com frequência, deverá ser chamada a assistência técnica.

Modelo	Big	
	Branca	Preta
Cor		
Capacidade de roupa seca	13 kg	
Dimensões:	96cm x 58cm x 58cm	
Altura x Largura x Profundidade		
Peso líquido	14,1 kg	
Tensão	127 / 220 V	
Potência	127 V 60 Hz - 580 W 220 V 60 Hz - 515 W 220 V 50 Hz - 441 W	
Capacidade de água na cuba (nível máximo)	119,3 L	
Consumo de energia (ciclo lavagem normal)	127V - 0,10 kW/h 220V - 0,10 kW/h	
Pressão max. de água	20m de coluna d'água (196kPa ou 2 bar)	

## LIMPEZA E CONSERVAÇÃO

### Lavadora

- Para limpar sua lavadora use apenas um pano ou esponja macia com água e sabão neutro. Evite que o timer e o motor sejam molhados, pois a água danifica estes componentes.

Nunca utilize solvente, benzina, ou outros produtos químicos para limpeza.

- Nunca utilize água com temperatura acima de 60° C, evitando assim danos à sua lavadora.

**Importante:** Para a segurança do usuário e aumento da vida útil do produto é extremamente importante que sejam rigorosamente observadas às recomendações contidas neste manual, além de submeter o produto a uma revisão preventiva anualmente, junto a uma Assistência Técnica Autorizada (SAM). Esta revisão não é coberta pela garantia.

## RESPEITE O MEIO AMBIENTE

Fundada em 1949, a Mueller é uma das mais tradicionais e inovadoras fabricantes de eletrodomésticos da linha branca no Brasil.

Está inteiramente voltada a fabricação de produtos que satisfaçam as mais variadas necessidades da família brasileira e o mais importante, sem poluir.

Desde o desenvolvimento do projeto até a conclusão de cada produto em seu parque fabril, a Mueller preocupa-se em exercer sua responsabilidade social e ambiental, utilizando matéria-prima reciclável e processos avançados que reduzem o desperdício, evidenciando assim a sustentabilidade e contribuindo para preservação do meio ambiente.

A embalagem do produto é produzida com materiais que podem ser reciclados, ou reutilizados. Ao descartá-la, dê a destinação correta aos resíduos, ajudando-nos a promover a sustentabilidade. Ao final da vida útil o produto deve ser descartado em conformidade com a legislação vigente, encaminhando-o para local adequado a estes fins, reduzindo a agressão ambiental.

Em caso de dúvida entre em contato através do Serviço de Atendimento ao Consumidor (SAC – 0800 47 1692) para obter maiores orientações.

Este produto possui a Etiqueta Nacional de Conservação de Energia – ENCE (INMETRO), que fornece informações sobre consumo de água e energia e também capacidade e eficiência de lavagem. As medições são feitas segundo normas específicas em laboratórios autorizados e os resultados verificados pelo INMETRO.

A capacidade de carga e outras informações são obtidas através de ensaios realizados com carga padrão de roupa, composta por lençóis, fronhas e toalhas, todos de algodão, com dimensões e gramaturas especificadas em normas, considerando-se o ciclo de lavagem normal com enxágue.

## TERMO DE GARANTIA CONTRATUAL

A Mueller Eletrodomésticos Ltda. projetou e fabricou este produto com o objetivo de atender da melhor forma possível ao consumidor. Para sua orientação e garantia deste produto é importante ler o Manual de Instruções de Uso. Assim, ficam expressas as seguintes condições de garantia:

1. Consideradas as condições estabelecidas por este manual, a Mueller Eletrodomésticos Ltda. certifica estar entregando ao consumidor um produto para uso doméstico, garantindo-o por 12 meses corridos contra defeitos de fabricação, a contar da data de emissão da Nota Fiscal. Os três primeiros meses desta garantia são exigidos pela Lei Nº 8.078, de 11/set/1990. Os últimos 09 meses constituem uma cobertura adicional concedida pela Mueller Eletrodomésticos Ltda., como prova da confiança que deposita na qualidade dos produtos que fabrica.

2. A garantia compreenderá a substituição gratuita de peças e mão-de-obra no reparo de problemas devidamente constatados como sendo defeitos de material ou de fabricação.

3. Os reparos necessários em nosso produto devem ser efetuados pelos Postos de Serviço Autorizado Mueller - SAM. Sendo assim, a mão-de-obra necessária para o reparo de nossos produtos dentro do período de garantia é gratuita.

3.1 As visitas serão gratuitas no perímetro urbano das cidades onde temos Postos de Serviços Autorizados Mueller - SAM.

3.2 Fora do perímetro urbano e nas cidades não constantes na Relação de Postos Autorizados será cobrada uma taxa de locomoção, ou custo de transporte (ida e volta) até o município do consumidor.

3.3 Decorrido o prazo desta garantia, todos os custos de instalação, reparos, transportes, peças e mão-de-obra serão por conta do usuário. Neste caso, o valor do frete deverá ser negociado com o Posto Autorizado de preferência antes da retirada do produto.

4. Esta garantia fica automaticamente anulada se:

4.1 O uso do produto não for exclusivamente doméstico;

4.2 Na instalação ou uso, não forem cumpridas as especificações recomendadas neste manual;

4.3 O produto for mal usado, apresentar sinais de descuido ou ainda, tiver sofrido alterações ou consertos realizados por pessoa ou entidade não credenciada pela Mueller Eletrodomésticos Ltda;

4.4 Qualquer peça, componente ou agregado se caracterize como não original;

4.5 Houver remoção e/ou adulteração da etiqueta de identificação do aparelho.

5. A garantia não cobre:

5.1 Despesas com instalação do produto, mesmo que realizada pelo Serviço Autorizado Mueller - SAM, tais como: transporte, mão-de-obra, materiais, peças e adaptações necessárias à preparação do local para a instalação do produto, ou seja: rede elétrica, aterramento, entre outros;

5.2 Produto ou peças que tenham sido danificadas em consequência de acidente transporte ou manuseio, riscos, amassamento ou atos e efeitos de catástrofe da natureza;

5.3 Falhas de funcionamento do produto decorrentes de: instalação em rede elétrica imprópria, problemas com abastecimento de água e/ ou energia elétrica, instalação efetuada em desacordo com as instruções descritas neste manual, falta de limpeza, excesso de resíduos, ou ainda, decorrentes da existência de objetos em seu interior estranhos ao seu funcionamento e finalidade de utilização;

5.4 Peças sujeitas ao desgaste natural, descartáveis, tais como filtros, etc.

6. Considerações Gerais:

6.1 A Mueller Eletrodomésticos Ltda. não autoriza nenhuma pessoa ou entidade a assumir, por sua conta, qualquer responsabilidade relativa à garantia de seus produtos além das aqui explicitadas;

6.2 As despesas decorrentes e consequentes da instalação de peças que não pertençam ao produto são de responsabilidade única e exclusiva do consumidor;

6.3 A Mueller Eletrodomésticos Ltda., se reserva o direito de alterar as características gerais, técnicas e estéticas de seus produtos sem prévio aviso ao consumidor;

6.4 Este termo de garantia é válido somente para produtos vendidos e instalados no território brasileiro.

**Para sua tranquilidade, mantenha bem guardados o manual e a nota fiscal de compra do produto.**



0800 47 1692

Horário de Atendimento  
Segunda a sexta-feira  
das 07:30hs às 12hs  
e das 13hs às 18:20hs



[www.mueller.ind.br](http://www.mueller.ind.br)



[www.facebook.com.br/mueller.ind](http://www.facebook.com.br/mueller.ind)