

# MANUAL DE INSTRUÇÕES

lavadora **Action**

A Mueller agradece a preferência por nossos produtos. Ao adquirir a Lavadora Mueller, você escolheu um produto de qualidade e fabricado com alta tecnologia.

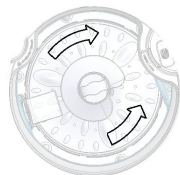
Este manual contém todas as instruções de instalação e uso adequado do produto, bem como informações voltadas a sua segurança. Leia com atenção.

Mueller, sua família merece! Um compromisso assumido com você consumidor, há mais de 60 anos!

## CONHEÇA A SUA LAVADORA



## Sistema de Lavagem por Agitação



O sistema responsável pela eficiente limpeza de sua lavadora funciona com a movimentação da água, gerada através de um Agitador que faz alternadamente movimentos para os dois lados, com uma pequena pausa entre cada giro. Este sistema proporciona um ótimo desempenho na lavagem de suas roupas, sem danificá-las.

## Centrifugação a 550 rpm

Girando o cesto a 550 rotações por minuto, a lavadora automática ACTION extrai a maior parte da água das roupas, evitando que as mesmas saiam da lavadora encharcadas.

## Suspensão

Sua lavadora possui um sistema de molas especialmente desenvolvido para garantir uma excelente performance de centrifugação e lavagem, quando a lavadora é usada em seu nível máximo, evitando o excesso de ruído e trepidação.

## Protetor térmico

O motor de sua lavadora possui um protetor térmico que o protege de uma possível queima, desligando o sistema elétrico. Isto ocorre quando existir situações críticas como: excesso de roupa, travamento do agitador, alta ou baixa tensão da rede elétrica. Caso o protetor térmico desligar a lavadora, ele levará 15min para ligá-la novamente. Se ocorrer com frequência, deverá ser chamada a assistência técnica.

## Recipientes

A lavadora automática ACTION possui recipientes para distribuir automaticamente sabão, alvejante e amaciante. Basta dosar a quantidade recomendada neste manual (ou pelos fabricantes) em cada um desses recipientes.

## DESEMBALANDO A LAVADORA

Passo 1 - Retire o saco plástico que cobre a lavadora.

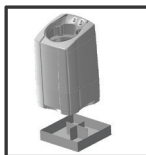
Passo 2 - Retire a base protetora de papelão existente embaixo da lavadora (figura A).

Passo 3 - Retire o protetor de papelão de dentro da lavadora. (figura B).

Passo 4 - Retire os 4 pés que se encontram dentro da lavadora. Para colocá-los, deite a máquina com cuidado para não riscar as laterais da lavadora, encaixe os pés como indica a (figura C) e rosqueie até o fim. Levante a máquina e certifique-se se está nivelada.

Passo 5 - Para garantir a sua segurança encaixe e parafuse a proteção inferior que acompanha o produto (figura D).

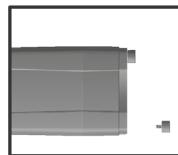
**Importante:** Nunca utilize a lavadora antes de retirar a base protetora de papelão e a proteção que está dentro da lavadora, pois você poderá danificar o produto.



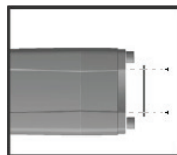
(figura A)



(figura B)



(figura C)



(figura D)



(figura E)

## Nivele sua Lavadora

Sua lavadora possui pés reguláveis. Utilize-os para nivelar, rosqueando-os de acordo, caso haja desnível. Para checar se o nível está correto, encha sua lavadora no nível baixo e observe se a água acompanha a linha dos furos. Verifique se todos os pés estão apoiados corretamente (figura E).

**Importante:** É obrigatória a montagem dos pés para o correto funcionamento da lavadora e também não utilize sua lavadora em desnível. Isso poderá danificar o produto durante o funcionamento.

## CHECANDO CONDIÇÕES PARA INSTALAÇÃO

### Condições elétricas

- Verifique se a tensão (voltagem) de alimentação indicada na etiqueta afixada no cabo de força da lavadora é a mesma da tomada onde ela será ligada (127V ou 220V). Em caso de dúvida, entre em contato com um electricista de sua confiança.
- Não utilize a lavadora com o cabo de força ou plugue danificados, a fim de evitar acidentes. Para evitar riscos, a substituição do cabo de força deve ser feita na Assistência Técnica Mueller.
- É necessária a utilização de disjuntores termomagnéticos para a proteção da lavadora e da rede elétrica contra sobrecorrentes. A não utilização destes disjuntores pode implicar em incêndio, caso haja falha elétrica.
- Caso não existam disjuntores termomagnéticos no quadro de distribuição de força e uma tomada bipolar exclusiva, consulte um electricista para instalá-los, preferencialmente, próximos à lavadora.
- O diâmetro dos fios da rede elétrica deve estar de acordo com a tabela a seguir:

		Bitola do fio			
		2,5mm <sup>2</sup>	4mm <sup>2</sup>	6mm <sup>2</sup>	7mm <sup>2</sup>
Distância do quadro	127V	até 29m	30 a 48m	49 a 70m	71 a 116m
	220V	até 70m	71 a 116m	-	-

### Condições hidráulicas

A pressão de água para abastecimento da lavadora automática ACTION deve estar entre 19,6 e 784 kPa (2 a 80 metros de coluna de água).

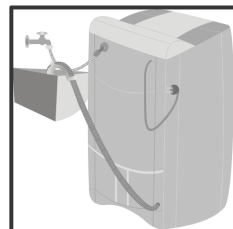
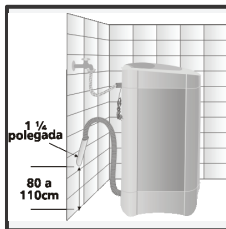
Para a entrada de água da lavadora é necessária uma torneira, que pode ser exclusiva ou a mesma do tanque, e deverá ter rosca de 3/4 de polegada.

## PRECAUÇÕES DE SUA LAVADORA

Para não prejudicar o desempenho da lavadora, deve-se tomar alguns cuidados:

- Para uma maior vida útil de sua lavadora, instale-a em local bem ventilado, fora do alcance do sol, de fontes de calor e da chuva. De preferência, posicione a máquina próxima a uma saída d'água, de modo que a mangueira tenha um fácil acesso a essa saída.
- Instale a lavadora sobre uma superfície plana e cuidar para que tapetes ou outros objetos não possam obstruir as aberturas de ventilação da base.
- Nunca utilize água com temperatura acima de 60°C, evitando, assim, danos à sua lavadora.
- No caso de queda ou variações na eletricidade de sua residência, desligue imediatamente sua lavadora.
- Quando a lavadora não estiver sendo usada, mantenha-a desligada da tomada.
- Não utilize extensões elétricas ou benjamins para ligar sua lavadora na tomada. Isso poderá ocasionar sobrecarga na instalação elétrica de sua residência. Como qualquer eletrodoméstico, não opere a lavadora com os pés descalços, pois isso provocará o risco de choques elétricos.

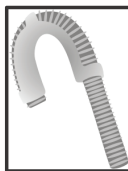
- Os produtos Mueller são fabricados dentro dos padrões de segurança, mas isso não autoriza que seja manuseado por crianças, cabendo aos pais, ou responsáveis, mantê-las sob segurança, não expondo os menores ao produto enquanto está sendo utilizado.
- Na lavadora automática ACTION, a mangueira de saída d'água pode ser fixada em um cano próprio posicionado na parede ou no tanque. A existência de uma bomba que impulsiona a água para fora da lavadora permite a instalação da saída d'água diretamente em um cano de escoamento, desde que seja respeitada a altura mínima de 80 cm e máxima de 110 cm a partir do chão e que o cano utilizado na instalação tenha pelo menos 1/4 polegada.
- Caso você queira utilizar o tanque para escoar a água da lavadora, acople o suporte na mangueira de saída d'água e prenda-o no tanque (detalhe).



- Este aparelho não se destina à utilização por pessoas (inclusive crianças) com capacidades físicas, sensoriais ou mentais reduzidas, ou por pessoas com falta de experiência e conhecimento, a menos que tenham recebido instruções referentes à utilização do aparelho ou estejam sob a supervisão de uma pessoa responsável pela sua segurança.
- A Mueller Eletrodomésticos Ltda não se responsabilizará por atos praticados sem observância as instruções de uso, precauções e advertências.

## INSTALAÇÃO E MANUTENÇÃO

A instalação da sua lavadora é simples e prática, não necessitando de técnico especializado. Você mesmo pode instalá-la, seguindo corretamente as instruções a seguir:



### Instalando a mangueira de saída d'água

Você pode acoplar a extremidade da mangueira de saída d'água diretamente em um cano de escoamento (mínimo 1/4 de polegada) ou utilizar a curva plástica (figura) que acompanha a lavadora para acoplá-la em um tanque. A altura deverá ficar entre 80 cm a 110 cm do chão para que o escoamento e enchimento da lavadora funcionem corretamente.



### Instalando a mangueira de entrada d'água

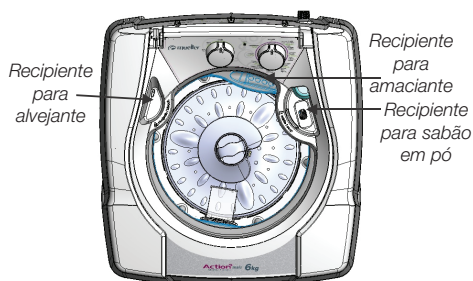
Na parte traseira de sua lavadora, existe um cano vermelho (válvula) onde a extremidade curva da mangueira deve ser rosqueada o suficiente para que não haja vazamento d'água. Rosqueie suficientemente a outra extremidade da mangueira (figura) diretamente na torneira (rosca de 3/4 de polegada) que abastecerá com água a sua lavadora. Abra a torneira e verifique se não há vazamentos. Se houver vazamentos, tente rosquear ainda mais as extremidades, ou então utilize uma fita veda-rosca.

## Usando sua lavadora

- Coloque as roupas na lavadora
- Distribua as roupas no cesto da lavadora de maneira uniforme, evitando, assim, possíveis trepidações durante o funcionamento. Lembre-se, sua lavadora tem capacidade para até 6 kg de roupas secas, porém deve ser evitado usar artigos que contenham enchimentos com espuma, pois, apesar de serem leves, podem, após molhados, exceder a capacidade volumétrica do cesto, além de absorverem muita água, prejudicando a lavagem.

## Carregue os Recipientes

- Sua lavadora tem recipientes para Sabão, Amaciante e Alvejante (figura), todos feitos para deixar ainda mais fácil a utilização de sua lavadora.



## Recipiente de sabão em pó

- Este recipiente deve ser sempre abastecido quando for utilizado um dos programas de lavagem. Para uma maior eficiência, siga a tabela do item NÍVEL DE ÁGUA E QUANTIDADE DE ROUPAS ou utilize a quantidade indicada pelo fabricante de seu sabão em pó.

## Alvejante

- O uso de alvejante é opcional e serve para auxiliar na remoção de manchas e no branqueamento dos tecidos.
- Para tecidos coloridos, utilize alvejante especial sem cloro. Isto evitará desbotamentos e manchas em suas roupas coloridas.
- Utilize a quantidade de alvejante recomendada pelo fabricante.

**Importante:** Nunca despeje alvejante diretamente nas roupas, isto poderá ocasionar manchas.

## Amaciante

- O uso do amaciante é opcional, porém ele é o responsável pela maciez das roupas, deixando-as mais fáceis de passar.
- Este recipiente deve ser abastecido apenas quando for utilizado um dos programas de lavagem.
- Utilize no máximo uma tampa de amaciante.
- Não utilize mais amaciante do que a quantidade recomendada, isto poderá provocar manchas em suas roupas e danos a sua lavadora. É aconselhável diluir o amaciante em água antes de utilizá-lo. Para facilitar, utilize a tampa do amaciante para dosá-lo no recipiente.

## 1 Escolha o programa de lavagem

- Antes de lavar, separe a roupa pelo tipo de tecido, cor e grau de sujeira. Assim você evitará que algumas roupas manchem as outras e que roupas menos sujas fiquem expostas ao mesmo tempo de lavação que roupas mais sujas.
- Retire alfinetes, cintos, moedas, enchimentos e quaisquer acessórios de roupas evitando que as roupas e a lavadora sejam danificadas.
- Roupas rasgadas ou descosturadas devem ser consertadas antes de lavar para evitar que sejam mais danificadas.
- Feche zíperes, para que não se estraguem ou se prendam em outras peças de roupas.
- Retire o que estiver dentro dos bolsos.
- Peças íntimas devem ser lavadas em saquinhos para roupas delicadas, evitando que as roupas e a lavadora sejam danificadas.
- Para iniciar uma lavagem na lavadora automática ACTION, escolha na tabela de programas o mais adequado ao tipo de lavagem e à quantidade de roupas que serão lavadas. Selecione também o nível de água de acordo com a quantidade de roupas.
- Quando a água tiver alcançado o nível escolhido, a lavadora começará a funcionar automaticamente.
- Os tempos indicados nos programas não incluem a entrada d'água.
- O número de enxágues de cada programa de lavagem esta indicado na tabela a seguir:

Tipo de programa	Tipo de Tecido	Tempo Médio	Sujeira	Enxágue
L. Pesada com Super Molho	Jeans, Moletom e Toalhas	1h 39 minutos	Muito sujas	2
Lavagem Pesada	Jeans, Moletom e Toalhas	1h 19 minutos	Sujas	2
Lavagem Normal	Malhas, Linho, Sintético	1h 03 minutos	Pouco sujas	2
Lavagem Rápida	Seda, Voil, Sintéticos	47 minutos	Levemente sujas	1
Lavagem Delicada	Lingerie, Roupas de bebê	47 minutos	Levemente sujas	1

**Obs:** O tempo pode variar conforme posicionamento do botão no timer.

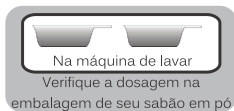
\* O tempo total de cada programa não considera o tempo de entrada da água

## 2 Nível de água e quantidade de roupas

- Selecione um dos três níveis de água de acordo com a quantidade de roupas.
- A capacidade nominal declarada de 6kg, refere-se a uma carga padrão para ensaios de laboratório.
- A capacidade máxima de roupa seca pode variar, e muito, conforme o tipo de artigo; peças leves podem ocupar grande espaço (sintéticos com enchimento), como também tecidos muito densos dificultam o movimento das roupas na água (calça jeans, toalhas de banho, etc...).
- A quantidade correta de roupa é aquela na qual as peças se movimentam no tanque. Se ela não estiver movimentando-se, retire peças de roupas uma a uma, até o conjunto começar a movimentar-se.

- Ao escolher o nível de água desejado cuidado para não colocar excesso de sabão. Siga a tabela abaixo ou utilize a quantidade indicada pelo fabricante de seu sabão em pó.

Nível	Quantidade de sabão
Alto	até 100 gramas
Médio	até 80 gramas
Baixo	até 50 gramas



### 3 Ligar



1. Com a tampa fechada Gire o botão do timer até o programa desejado. A luz acenderá indicando que a lavadora está em funcionamento.
2. A luz indicadora apagará toda vez que o programa chegar ao fim.
3. Você pode girar o botão nos dois sentidos. No sentido horário e também no sentido anti-horário.

4. Caso desejar parar momentaneamente a lavagem, basta levantar a tampa.
5. Não é possível adiantar a lavagem. Cada vez que girar o botão, a lavadora iniciará novamente o processo no programa selecionado.
6. Para evitar que a lavadora entre em funcionamento acidentalmente, mantenha o botão na posição desligado, e se possível também desligar a lavadora da tomada.

### 4 Enxaguar

- Nos programas Lavagem Pesada com Super Molho, Lavagem pesada e Lavagem Normal a lavadora automática ACTION possui um sistema de duplo enxágue que deixará suas roupas muito mais limpas, evitando o acúmulo de sabão no final da Lavagem. Para utilizar somente um enxágue selecione o “programa Enxágue” e aguarde até o final do processo.

### 5 - Centrifugação

- Escolha o programa Centrifugação e aguarde até o final.

#### Nota:

O programa de centrifugação é composto de 2 estágios. Primeiro ocorrerá uma drenagem de aproximadamente 5 minutos e em seguida a centrifugação de 5 minutos. Caso queira repetir a centrifugação a lavadora fará novamente 5 minutos de drenagem para depois iniciar a centrifugação.

- A lavadora irá desligar automaticamente.

#### Importante:

1. Para o perfeito funcionamento do enxágue, utilize a quantidade de sabão indicada neste manual (ou pelo fabricante) para cada tipo de roupa.
2. Caso ocorra alguma sobrecarga de energia, ou a capacidade da lavadora seja excedida, o sistema de proteção do motor é acionado desligando a lavadora. Verifique se o agitador foi travado por excesso de roupas, ou se há sobrecarga na rede elétrica. Após o resfriamento, o motor religará automaticamente.

### LIMPEZA DE SUA LAVADORA

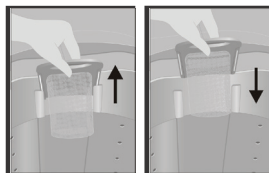


figura F

figura G

#### Filtro de fiapos

Sua lavadora possui um filtro que coleta o excesso de fiapos desprendidos das roupas durante a lavagem. Este filtro está encaixado no cesto da lavadora e deve ser removido, para efetuar a

limpeza, a cada lavagem. Para limpá-lo puxe-o para cima, para que ele se desencaixe do produto (figura F); leve-o até uma torneira para a limpeza. Após limpar, encaixe-o no produto novamente (figura G).

#### Limpeza periódica

Periódicamente você deve limpar a lavadora, interna e externamente. Para efetuar a limpeza, siga as instruções a seguir:

#### Limpeza do recipiente de amaciante

Para a limpeza do recipiente de amaciante, utilize 2 copos de água (600ml) quente (60°C). Despeje o primeiro copo d'água dentro do dispenser, posicione o seletor de programas na posição “Centrifugação” que a operação seja realizada. Após o final da operação despeje o segundo copo e repita o procedimento.

#### Limpeza Interna

Coloque aproximadamente ½ litro de alvejante (ou água sanitária) dentro do cesto vazio da lavadora.

Selecione o nível d'água Alto.

Selecione o programa “Lavagem Pesada com Super Molho”.

#### Importante:

Deixe a lavadora completar totalmente o ciclo “Lavagem Pesada com Super Molho” para garantir toda remoção do Alvejante.

#### Limpeza externa

Utilize apenas Sabão Neutro para a limpeza externa de sua lavadora.

#### Importante:

Este produto deve passar por revisões periódicas de prevenção nos Postos de Serviços Autorizados Mueller (SAM). Esta revisão não é acobertada pela garantia. O procedimento de revisão propicia melhor funcionamento e durabilidade de seu produto, desde que também sejam observadas as recomendações deste manual de instruções.

## PROGRAMA NACIONAL DE CONSERVAÇÃO DE ENERGIA ELÉTRICA

Este produto possui a Etiqueta Nacional de Conservação de Energia – ENCE (INMETRO), que fornece informações sobre consumo de energia e de água, capacidade de lavagem, eficiência de lavagem e de centrifugação. Estas informações são verificadas pelo INMETRO e as medições são feitas segundo normas específicas pertinentes, em laboratórios autorizados pelo INMETRO.

A capacidade de carga e as outras informações, são obtidas através de ensaios realizados com carga padrão de roupa, composta de lençóis, fronhas e toalhas, todos de algodão, com dimensões e gramaturas especificadas em Normas; ciclo de teste lavagem Normal; com enxágue.

### SOLUÇÕES PRÁTICAS

Problema	Causa provável	Solução
Lavadora não funciona	Botão de programas na posição Desligado	Selecione um programa
Não liga	Tampa aberta	Feche a tampa (um dispositivo de segurança impede o funcionamento da lavadora com a tampa aberta).
	Falta energia na rede elétrica	Ligue o disjuntor ou aguarde a energia voltar.
	Plugue fora da tomada	Conecte o plugue da tomada.
	Defeito na rede elétrica (mau contato)	Verifique o funcionamento da tomada com outro aparelho
Lavadora não lava corretamente	Falta de água	Verifique se a torneira está fechada ou se está faltando água.
	Carga de roupa inadequada para o volume de água selecionado	Consulte as instruções do item 2 (pág. 3).
	Programa inadequado para o tipo de roupa	Consulte a tabela de programas (pág. 3).
Danifica as roupas	Sabão em pó não diluí no recipiente	Utilize sabão em pó de boa qualidade.
	Programa utilizado inadequado	Consulte a tabela de programas (pág. 3).
	Alfinetes, cintos, zíperes abertos	Consulte as instruções do item 1 (pág. 3)
Resíduo no recipiente	Uso inadequado de alvejante em roupa colorida	Não utilizar alvejante para roupas brancas em roupas coloridas.
	Baixa pressão de água	Consulte encanador ou companhia de fornecimento de água.
	Sabão em pó empedrado	Utilizar sabão de boa qualidade

Problema	Causa provável	Solução
Lavadora pára de funcionar	O motor de sua lavadora possui um protetor térmico que o protege de uma possível queima, desligando o sistema elétrico. Isto ocorre quando existir situações críticas como: excesso de roupa, travamento do agitador, alta ou baixa tensão da rede elétrica.	Verifique se a carga de roupas é adequada. Verificar a qualidade da energia elétrica fornecida (companhia de energia). Caso o protetor térmico desligar a lavadora, ele levará 15min para ligá-la novamente.
Lavadora pára de funcionar durante a centrifugação	Excesso de sabão em pó	Aguarde cerca de 30min. Repita o programa Enxágue. Reavalie a quantidade de sabão em pó a ser utilizado conforme recomendação.
Trepidação/ Deslocamento	Desbalanceamento da carga de roupas na centrifugação	Redistribua as roupas ao redor do cesto.
	Excesso de roupas	Verifique se a carga de roupas é adequada.
Vazamento	Lavadora desnivelada	Nivele a lavadora adequadamente conforme instruções (pág. 1).
	Colocação da carga de roupas após o abastecimento de água	Colocar as roupas antes do abastecimento de água.
Não entra água	Mangueira de entrada de água não está conectada corretamente.	Siga as instruções de instalação da mangueira de entrada d'água (pág. 2).
	Torneira fechada	Abra a torneira.
Lavadora não solta água	Mangueira de escoamento instalada abaixo da altura mínima determinada (85cm da base da Lavadora)	Siga as instruções de instalação (pág. 2) mantendo a mangueira acima de 80 cm e abaixo de 110cm de altura.
	Mangueira de entrada de água dobrada	Instale-a adequadamente.
Barulho de água após a lavagem	Mangueira de escoamento está instalada acima de 110cm de altura	Siga as instruções de instalação (pág. 2) mantendo a mangueira acima de 80 cm e abaixo de 110cm de altura.
	Mangueira submersa em recipiente com água (tanque)	Retire a mangueira de dentro d'água
Presença de fiapos	Água utilizada no sistema de balanceamento	Som normal da lavadora.
Pressão da água alta ou baixa	Filtro sujo	Limpe o filtro após cada lavagem conforme instruções (pág. 4)
	Pressão da água inadequada	Chame um encanador para adequar a pressão da água.

Problema	Causa provável	Solução
Lavadora centrifuga durante a lavagem	O processo de lavagem realiza centrifugações após as etapas lavar e enxágue duplo	Característica normal do produto.
Ruído alto durante o processo de lavagem	Sistema não engrenou totalmente	Deixe a programação seguir normalmente.
O cesto desce	Sistema de suspensão da lavadora	É normal que o cesto desça quando cheio de água e roupa.

## CARACTERÍSTICAS TÉCNICAS

Capacidade de carga (kg roupa seca)	6,0
Dimensões - LxPxA (mm)	550 x 570 x 1070
Tensão Nominal	127 V 60 Hz - 350 W 220 V 60 Hz - 350 W 220 V 50 Hz - 350 W
Centrifugação	550rpm
Peso Líquido	24kg

## RESPEITE O MEIO AMBIENTE

Fundada em 1949, a Mueller é uma das mais tradicionais e inovadoras fabricantes de eletrodomésticos da linha branca no Brasil.

Está inteiramente voltada à fabricação de produtos que satisfaçam as mais variadas necessidades da família brasileira e o mais importante, sem poluir.

Desde o desenvolvimento do projeto até a conclusão de cada produto em seu parque fabril, a Mueller preocupa-se em exercer sua responsabilidade social e ambiental, utilizando matéria-prima reciclável e processos avançados que reduzem o desperdício, evidenciando assim a sustentabilidade e contribuindo para preservação do meio ambiente.

A embalagem do produto é produzida com materiais que podem ser reciclados, ou reutilizados. Ao descartá-la, dê a destinação correta aos resíduos, ajudando-nos a promover a sustentabilidade. Ao final da vida útil, o produto deve ser descartado em conformidade com a legislação vigente, encaminhando-o para local adequado a estes fins, reduzindo a agressão ambiental. Em caso de dúvidas entre em contato através do Serviço de Atendimento ao Consumidor (SAC – 0800 47 1692) para obter maiores orientações.

## PROGRAMA BRASILEIRO DE ETIQUETAGEM (PBE)

Este produto possui a Etiqueta Nacional de Conservação de Energia – ENCE (INMETRO), que fornece informações sobre consumo de água e energia, capacidade de lavagem, eficiência de lavagem e de centrifugação. As medições são feitas segundo normas específicas em laboratórios autorizados e os resultados verificados pelo INMETRO.

A capacidade de carga e outras informações são obtidas através de ensaios realizados com carga padrão de roupa, composta por lençóis, fronhas e toalhas, todos de algodão, com dimensões e gramaturas especificadas em normas, considerando-se o ciclo de lavagem normal com enxágüe.

A Mueller Eletrodomésticos S/A projetou e fabricou este produto com o objetivo de atender da melhor forma possível ao consumidor.

Para a sua orientação e garantia deste produto, é importante que seja lido o Manual de Instruções de Uso do mesmo. Assim, ficam expressas as seguintes condições de garantia:

1. Consideradas as condições estabelecidas por este manual, a Mueller Eletrodomésticos S/A certifica estar entregando ao consumidor um produto para uso doméstico, garantindo-o por 12 meses corridos, contra defeitos de fabricação, a contar da data de emissão da Nota Fiscal. Os três primeiros meses desta garantia são exigidos pela Lei Nº 8.078, de 11/set/1990. Os últimos 09 meses constituem uma cobertura adicional concedida pela Mueller Eletrodomésticos S/A, como prova da confiança que deposita na qualidade dos produtos que fabrica.

2. A garantia compreenderá a substituição gratuita de peças e mão-de-obra no reparo de problemas devidamente constatados como sendo defeitos de material ou de fabricação.

3. Os reparos eventualmente necessários em nosso produto devem ser efetuados pelos postos de Serviço Autorizado Mueller - SAM. Sendo assim, a mão-de-obra necessária para o reparo de nossos produtos, dentro do período de garantia é gratuita.

3.1 As visitas serão gratuitas no perímetro urbano das cidades onde temos Postos de Serviços Autorizados Mueller - SAM.

3.2 Fora do perímetro urbano e nas cidades não constantes na Relação de Postos Autorizados, será cobrada uma taxa de locomoção, ou custo de transporte (ida e volta) até o município do consumidor.

3.3 Decorrido o prazo desta garantia, todos os custos de instalação, reparos, transportes, peças e mão-de-obra serão por conta do usuário. Neste caso, o valor do frete deverá ser negociado com o Posto Autorizado de preferência antes da retirada do produto.

4. Esta garantia fica automaticamente anulada, se:

4.1 O produto não for utilizado exclusivamente para uso doméstico;

4.2 Na instalação ou uso, não forem cumpridas as especificações recomendadas neste manual;

4.3 O aparelho tiver recebido maus tratos, descuido ou ainda tiver sofrido alterações ou consertos feitos por pessoa ou entidade não credenciada pela Mueller Eletrodomésticos S/A; basta que qualquer peça, componente ou agregado se caracterize como não original para anular esta garantia;

4.4 Houver remoção e/ou alteração da etiqueta de identificação do aparelho.

5. A garantia não cobre:

5.1 despesas de instalação do produto, realizada pelo Serviço Autorizado Mueller - SAM, como transporte, mão-de-obra, materiais, peças e adaptações necessárias à preparação do local para a instalação do produto, ou seja: rede elétrica, aterramento, etc;

5.2 produtos ou suas peças que tenham sido danificadas em consequência de acidentes de transporte ou manuseio, riscos, amassamento ou atos e efeitos de catástrofe da natureza;

5.3 falhas de funcionamento do produto decorrentes de instalação em rede elétrica imprópria, problemas de abastecimento de água e de energia elétrica da residência ou instalação em desacordo com quaisquer instruções descritas neste manual; falta de limpeza e excesso de resíduos, ou ainda, decorrentes da existência de objetos em seu interior, estranhos ao seu funcionamento e finalidade de utilização;

5.4 peças sujeitas ao desgaste natural, descartáveis, tais como filtros, etc.

6. Considerações Gerais:

6.1 A Mueller Eletrodomésticos S/A não autoriza nenhuma pessoa ou entidade a assumir, por sua conta, qualquer responsabilidade relativa à garantia de seus produtos além das aqui explicitadas.

6.2 As despesas decorrentes e consequentes da instalação de peças que não pertençam ao produto são de responsabilidade única e exclusiva do comprador.

6.3 A Mueller Eletrodomésticos S/A, se reserva o direito de alterar as características gerais, técnicas e estéticas de seus produtos sem prévio aviso ao consumidor.

6.4 Este termo de garantia é válido para produtos vendidos e instalados no território brasileiro.

**Para sua tranquilidade, mantenha bem guardados o manual e a nota fiscal de compra do produto.**



**0800 47 1692**

Horário de Atendimento  
Segunda a sexta-feira  
das 07:30hs às 12hs  
e das 13hs às 18:20hs

 **mueller**  
Sua família merece.

[www.mueller.ind.br](http://www.mueller.ind.br)